



**Centrum pro zdravotně
postižené děti
a mládež Srdíčko**

PŘÍSPĚVKOVÁ ORGANIZACE MĚSTA LITOMĚŘICE

VÝROČNÍ ZPRÁVA 2021

SOCIÁLNÍ SLUŽBA

DENNÍ STACIONÁŘ



Výroční zprávu zpracoval: Martin Brůža, vedoucí sociální služby Denní Stacionář

Obsah

1. Základní údaje	3
2. Úvodní slovo ředitelky	4
3. Slovo vedoucího sociální služby Denní stacionář	5
4. Poslání služby v roce 2021	5
5. Dlouhodobě cíle v roce 2021 sociální služby Denní stacionář.....	5
6. Krátkodobé cíle v roce 2021 sociální služby Denní stacionář.....	6
7. Neměnné zásady poskytování sociální služby Denní stacionář v roce 2021	7
8. Základní činnosti, které byly v roce 2021 poskytovány	8
9. Přehled uskutečněných akcí v roce 2021	8
10. Vzdělávání zaměstnanců v roce 2021	9
11. Personální obsazení v roce 2021	10
12. Finanční zpráva za rok 2021 – náklady a výnosy.....	10
13. Projekty a dotace za rok 2021	11
14. Dárci a sponzoři v roce 2021.....	11
15. Fotografie v rámci poskytování sociální služby v roce 2021	13
16. Fotografie prostorů a vybavení využívaných v rámci sociální služby v roce 2021.....	16

1. Základní údaje

Název organizace:	Centrum pro zdravotně postižené děti a mládež – SRDÍČKO
Zřizovatel organizace:	Město Litoměřice
Sídlo organizace:	Revoluční 1845/30 a 1846/32, 412 01 Litoměřice
statutární zástupce:	Ing. Bc. Ivana Humlová, ředitelka
IČO:	70854165
Bankovní spojení:	94-3407750237/0100
Druh sociální služby:	ambulanní služba
Místo poskytování:	Revoluční 1845/30, 1846/32, 412 01 Litoměřice

ředitelka organizace, sociální pracovnice

Ing. Bc. Ivana Humlová

tel.: +420 734 587 051

email: centrumsrdicko@centrumsrdicko.cz

vedoucí sociální služby, zástupce ředitelky

Martin Brůža

tel.: +420 739 322 236

email: vedoucidenstacionar@centrumsrdicko.cz

Okruh osob, pro které je sociální služba určena:

Cílovou skupinou sociální služby jsou osoby s kombinovaným postižením a osoby s mentálním postižením bez potřeby zdravotní péče v rámci průběhu poskytování sociální služby.

Kapacita zařízení:

24 uživatelů

Věková struktura:

Sociální služba je určena osobám od 3 do 64 let věku.

Doba poskytování:

Od pondělí do pátku v době od 7 do 15 hodin

webové stránky: www.centrumsrdicko.cz

2. Úvodní slovo ředitelky

Co přinesl rok 2021

Od počátku roku až do jeho uplynutí byl provoz organizace poznamenán epidemiologickou situací v rámci výskytu onemocnění COVID-19 způsobeno novým koronavirem s označením SARS-CoV-2. Dokonce v měsíci březnu až dubnu 2021 došlo na základě mimořádného opatření k uzavření služeb dětských skupin. Sociální služba denní stacionář a Fyzioterapie byla poskytována celý rok nepřetržitě. Nutno podotknout, že jsme byli v součinnosti s KHS pobočkou Litoměřice a dodržovala se přísná opatření s cílem eliminovat případnou nákazu COVID-19, což bylo jak pro příjemce služeb, tak zaměstnance poměrně náročné.

Ne nadarmo se říká, že v těžkých časech poznáš člověka. A právě v těchto nestandardních a zátěžových časech se ukázalo, že zaměstnanci jsou největším bohatstvím organizace, neboť nezklamali a s vysokým nasazením se chopili se vši vervou postavit se této svízelné situaci. Rodiče dětí z dětských skupin a opatrovníci zdravotně handicapovaných uživatelů Denního stacionáře se ukázali jako nesmírně chápatelí a zodpovědní lidé, kteří jsou ochotni pochopit závažnost a naléhavost situace. Díky součinnosti všech se podařilo, že děti zůstaly stále bezstarostnými dětmi, se svojí hravostí a bezprostředností, což bylo velmi motivující a inspirativní. Uživatelé sociální služby díky svému atypickému pohledu na svět kolem sebe, setrvali v bezstarostném přijímání nabízených aktivit, což nám dávalo sílu k pozitivnějšímu vnímání všeho negativního.

Přes všechna úskalí, která rok 2021 přinesl, jsme si v měsíci červnu na zahradě organizace užili akci Vzhůru do pravěku, kdy nás přišel navštívit Velociraptor a společně oslavili Den dětí. V měsíci říjnu jsme zorganizovali cvičný požární poplach včetně ukázky hasičského auta a výstroje hasičů polepských hasičů. Na podzim jsme s dětmi stihli navštívit Galerii marionet v litoměřické Hvězdárně. V měsíci prosinci přišel Mikuláš s dárky a zapojili se do soutěže o nejhezčí vánoční stromeček. Pokud to dovolovala epidemiologická situace, tak jsme s našimi uživateli podnikali speciálně upraveným automobilem pro přepravu zdravotně handicapovaných osob sedících v invalidním vozíku výlety. Jezdilo se do Slatiny na sociálně aktivizační činnosti, kde naši uživatelé měli možnost být v přítomnosti koňů, třeba je i krmit, hřebelcovat či hladit. Další výpravy do okolí města Litoměřice byly též příjemným zpestřením jak pro uživatele, tak jejich klíčové pracovníky. Pokud nám počasí dovolilo, pobývalo se na zahradě, grilovalo se na terase a celý rok jsme s příjemci služeb něco vytvářeli, kutili či připravovali, takže jsme se ani v nejmenším nenudili.

Akce v roce 2021, na které se nezapomíná

Jelikož jsme nemohli uspořádat vánoční besídky, zpestřili jsme si závěr roku natáčením našeho videoklipu, ve kterém jsme rodičům, opatrovníkům a příznivcům naší organizace zprostředkovali audiovizuální vánoční přání Youtube: <https://www.youtube.com/watch?v=QS2RbxNQsKA>

Naše organizace v roce 2021 zrealizovala níže uvedené projekty

Projekt Zvířecí zahrada v rámci programu podpory sociálních a zdravotních aktivit pro občany města, který vyhlásilo Město Litoměřice.

Projekt Vzhůru do pravěku v rámci programu podpory volného času dětí, který vyhlásilo Město Litoměřice.

Projekty na vícezdrojové financování sociální služby Denní stacionář, kde byla získána podpora z dotace Ústeckého kraje i z MPSV.

Realizovány byly dva značně náročné projekty z ESF Operačního programu zaměstnanost, a to v rámci dětské skupiny – JESLIČKY a dětské skupiny – ZDRAVÁ ŠKOLIČKA.

Projekty v rámci zvýšených nákladů v souvislosti s epidemií na provoz a pro pracovníky sociální služby Denní stacionář na odměny.

Ivana Humlová

3. Slovo vedoucího sociální služby Denní stacionář

Uplynulý rok 2021 se opět nesl ve znamení protiepidemických opatření, která měla zamezit šíření onemocnění COVID-19. Objevovaly se nové skutečnosti a úkoly, které jsme museli jako služba zvládnout, abychom opět zajistili bezpečné a podnětné prostředí pro naše uživatele. I tento rok jsme kladli velký důraz na kvalitní péči s lidským přístupem. Pracovnice, co nejzodpovědněji přistupovali k osobní motivaci a péči, které se odvíjí od individuálních potřeb jejich uživatelů.

Sice některé plánované akce nemohli být uskutečněny, ale se všemi různými opatřeními jsme byli schopni nabídnout vhodné alternativy, a uskutečnit mnoho dalších činností a aktivit, které se setkaly s úspěchem.

Prostředí které pro uživatele vytváříme, by ve svém výsledku mělo znamenat spokojenost nejen pro ně samotné, ale i pro jejich rodiny, blízké a zákonné zástupce.

Tímto bych rád poděkoval všem zaměstnancům Denního stacionáře, kteří, i v této nepříznivé době, se podíleli a dále podílí na vytváření kvalitní služby, která se odráží ve spokojených tvářích uživatelů.

Zároveň bych chtěl poděkovat všem rodičům, zákonným zástupcům, přátelům a blízkým, kteří do naší služby vkládají důvěru a podporu, která nás posouvá o krok dál a motivuje nás v poskytování sociální služby Denní stacionář.

Martin Brůža, vedoucí sociální služby

4. Poslání služby v roce 2021

Posláním sociální služby Denní stacionář bylo nadále poskytovat ambulantní službu uživatelům, kteří mají sníženou soběstačnost z důvodu mentálního a kombinovaného zdravotního postižení, tak aby šlo o službu, co nejvíce přirozenou, uživateli vítanou, příjemnou a přínosnou. V roce 2021 jsme stále podporovali jejich osobní motivaci a další sociální růst vedoucí ke zlepšení kvality jejich života a maximálně možnému začlenění do společnosti s ohledem na jejich zdravotní postižení. Míra podpory byla vždy přizpůsobena uživatelům individuálně, a to v takovém rozsahu, který respektoval jejich míru postižení, ale zároveň je aktivoval k činnostem podporujících jejich rozvoj a stabilizaci stávajícím sebeobslužným schopnostem a dovednostem. Svou činností jsme též chtěli podpořit rodiny pečující o osoby se zdravotním postižením.

5. Dlouhodobě cíle v roce 2021 sociální služby Denní stacionář

- **Soběstačnost** – získat, zvýšit či udržet co největší míru soběstačnosti uživatelů v péči o vlastní osobu (oblékání, stravování, hygiena, používání WC, používání speciálních pomůcek, pohyb na vozíku, péče o své záležitosti, apod.).
- **Emancipace** – rozvíjet a umožňovat prosazování vlastní vůle uživatelů vedoucí k jejich spokojenosti formou účasti na realizaci individuálních plánů (rozumět svým potřebám, samostatně se rozhodovat, být zodpovědný za svá rozhodnutí, umět si říci o pomoc, dělat aktivity, které chci).
- **Rozvoj osobnosti** – rozvíjet osobnosti uživatelů (rozvoj rozumových schopností, zprostředkování různorodých podnětů a zkušeností, rozvoj dovedností, aktivní trávení volného času, práce s tělem, práce s pocitem důvěry a bezpečí).
- **Integrace** – podporovat uživatele při začleňování do společnosti (rozvoj praktických dovedností, učení sociálních rolí, zprostředkování kontaktu s okolím, navazování na běžné zdroje podpory).
Pro rodinu – možnost se seberealizovat, odpočinout si a zvládat náročné životní situace.
- **Socializace** – zprostředkovat podpůrné sociální vztahy ve skupině – podporovat vzájemnou komunikaci, navazování a fungování vrstevnických a mezigeneračních vztahů mezi uživateli.

6. Krátkodobé cíle v roce 2021 sociální služby Denní stacionář

1. Zorganizujeme pro uživatele nejméně jednu kulturní, sportovní či zábavnou akci na zahradě organizace.

Cíl: Získání nových poznatků zábavnou a interaktivní formou, zapojení se zábavnou hrou do společně tráveného času

K cíli č. 1: Ředitelka organizace a vedoucí sociální služby zorganizují a zajistí akci na zahradě organizace

Hodnocení: Cíl byl splněn, neboť v měsíci červnu 2021 byl na zahradě organizace realizován projekt Dinosauří svět, kdy ošetřovatel předvedl Spinosaura, včetně ukázky zkamenělin, soutěží a zajímavých informací o pravěké době.

2. Zrealizujeme pro uživatele nejméně čtyři výlety po okolí naším užitkovým vozem, který je speciálně uzpůsoben pro přepravu uživatelů sedících na invalidním vozíku.

Cíl: Rozvoj poznatků a znalostí o místě bydliště a jeho okolí, kontakt se společenským prostředím, společná činnost a zábava

K cíli č. 2: Vedoucí služby vytipuje, zajistí a zorganizuje nejméně čtyři výlety po okolí užitkovým vozem, který je speciálně uzpůsoben pro přepravu uživatelů sedících na invalidním vozíku.

Hodnocení: S ohledem na epidemiologickou situaci a opatření nebylo možno zrealizovat deklarovaný počet různorodých výletů. Hlavně se podařilo zajistit výlety užitkovým vozem do Slatiny Valdek o.p.s., konkrétně se jedná o sociálně aktivizační službu s koňmi. V rámci těchto cest bylo uživatelům vždy poskytnuto spoustu zajímavých informací o okolních kulturních a přírodních památkách.

3. Zajistíme pro uživatele podnětné prostředí na zahradě naší organizace.

Cíl: získání nových podnětů vzdělávací a zároveň zajímavou formou, přiblížení okolního světa

K cíli č. 3: Ředitelka organizace s vedoucím sociální služby vytipují, zajistí a zorganizují na zahradě vzdělávací a podnětné prvky, které budou pro příjemce služeb přínosné.

Hodnocení: Cíl se podařilo splnit. Ředitelka organizace za finanční podpory zřizovatele a spolupráce manželů Kuželových zajistila na zahradě pro příjemce služeb Zvířecí zahradu. Jedná se o soubor několika zvířecích soch vyrobených ze dřeva, které jsou pro uživatele a jejich rodinné příslušníky zajímavým

prvkem, který obohacuje zahradu organizace. Zároveň působí pro příjemce služeb podnětně, rozvíjí fantazii a jeví u nich větší zájem o zvířecí svět.

4. Prosadíme úpravu názvu organizace

Cíl: Vypovídající název organizace, omezení zavádějících dedukcí

K cíli č. 4: Ředitelka organizace iniciuje jednání se zřizovatelem s cílem vysvětlit potřebu úpravy názvu organizace. Jde o to, že současný název organizace Centrum pro zdravotně postižené děti a mládež – SRDÍČKO není zcela vypovídající o věkové struktuře uživatelů denního stacionáře. Vzhledem k tomu, že sociální službu denní stacionář mohou využívat uživatelé ve věku od 3 do 64 let, měl by název být upraven např. Centrum pro postižené – SRDÍČKO. Úprava názvu podléhá schválení Rady města Litoměřice a schválení zastupitelstva města Litoměřice, a tom včetně Zřizovací listiny. Dále se na úpravu názvu váže nahlašovací povinnost vůči všem organizacím a subjektům, se kterými organizace spolupracuje (např. zdravotní pojišťovny, OSSZ, Finanční úřad, registrace sociálních služeb na KÚ ÚK, apod.). Úprava názvu musí být též zanesena na webové stránky organizace, do všech smluv, do faktur, apod.

Hodnocení: Cíl nebyl splněn, neboť v roce 2021 vzhledem k epidemii byly řešeny neodkladné záležitosti, tudíž nebylo v silách vedení zaobírat se prosazením názvu.

V rámci krátkodobých cílů chceme zejména podporovat sociálních vazby a pomáhat při začleňování zdravotně postižených uživatelů, kteří jsou ohroženi sociálním vyloučením, do společnosti. Avšak vše s ohledem na epidemickou situaci a s důrazem na prevenci před nákazou onemocněním COVID-19. Chceme motivovat veřejnost k přehodnocení postojů ke zdravotně postiženým, k odbourání lhostejnosti či opovržení a k podílení se na budování kvalitních mezilidských vztahů.

7. Neměnné zásady poskytování sociální služby Denní stacionář v roce 2021

Při poskytování sociální služby Denní stacionář zachováváme lidskou důstojnost uživatelů, respektujeme jejich práva, individualitu a jejich potřeby.

Nabízíme pocit bezpečí empatie a bezmezného přijetí do prostředí, které vytváříme, aby bylo co nejvíce podobné prostředí domácímu.

Pomoc a podpora uživatelům je kladena na rovnocenném, vzájemném jednání kdy na základě odbornosti, zodpovědnosti, vlídnosti, optimismu a vmýšlení se do situace vzájemně spolupracujeme.

Při poskytování sociální služby Denní stacionář zároveň vycházíme z „Etického kodexu zaměstnanců“

Etický kodex = Etický kodex sociální služby denní stacionář je souborem principů, které se pracovníci v sociální službě zavazují dodržovat.

Účelem tohoto kodexu je vymezit a podporovat žádoucí chování zaměstnanců vůči uživatelům, zaměstnavateli, spolupracovníkům a veřejnosti.

Etický kodex ve vztahu k uživateli

1. Zaměstnanec chrání, respektuje práva a vůli uživatelů a důvěrnost jejich sdělení

2. Zaměstnanec podporuje samostatnost, vlastní aktivitu a nezávislost uživatelů
3. Zaměstnanec dbá na zachování důstojnosti a individuálního přístupu uživatelům
4. Zaměstnanec nesmí diskriminovat žádného uživatele a chrání uživatele před stigmatizací
5. Zaměstnanec vždy jedná ku prospěchu všech uživatelů služby a dbá o jejich bezpečnost a zdraví

Etický kodex ve vztahu k organizaci

6. Zaměstnanci se vůči svým spolupracovníkům chovají tak, aby nikdy nedocházelo k projevům šikany, mobingu, bosingu či jiným projevům dotýkajících se lidské důstojnosti
7. Zaměstnanci dodržují a respektují Standardy kvality sociálních služeb
8. Zaměstnanec se chová a jedná tak, aby přispěl k dobrému jménu organizace a zachovávají loajalitu k zaměstnavateli
9. Zaměstnanci zachovávají mlčenlivost
10. Zaměstnanec musí být odborník, ale s lidským přístupem a plní řádně své pracovní povinnosti

8. Základní činnosti, které byly v roce 2021 poskytovány

- **Pomoc při zvládnání běžných úkonů péče o vlastní osobu** - pomoc a podpora při podávání jídla a pití, pomoc při oblékání a svlékání včetně speciálních pomůcek, pomoc při přesunech na lůžko nebo vozík, pomoc při prostorové orientaci, samostatném pohybu.
- **Pomoc při osobní hygieně nebo poskytnutí podmínek pro samostatné zvládnání osobní hygieny**
- **Výchovné, vzdělávací a aktivizační činnosti** – pracovní výchovná a aktivizační činnost, pohybová rehabilitační činnost, vytvoření podmínek pro zajišťování přiměřených vzdělávacích a rozumových činností
- **Sociálně terapeutické činnosti** – pobyt v místnosti Snoezelen, výtvarné a hudební činnosti
- **Pomoc při uplatňování práv, oprávněných zájmů při obstarávání osobních záležitostí,**
- **Základní sociální poradenství o možnostech řešení nepříznivé situace uživatele**

9. Přehled uskutečněných akcí v roce 2021

Nabídka akcí a fakultativních činností byla v roce 2021 značně omezena z důvodu protiepidemických nařízeních, která měli zamezit šíření onemocnění Covid-19. Navzdory tomu se nám podařilo uskutečnit pár akcí, na které budeme rádi vzpomínat, na které budeme rádi vzpomínat.



Datum	Název akce
od dubna do září 2021	Výjezdy služebním automobilem do Slatiny Valdek, o. p. s, sociální aktivizační služba s koňmi
	Oslava Dne Země. Den Země je každoroční celosvětová událost organizovaná 22. dubna a zaměřená na propagaci a podporu ochrany životního prostředí.

22. 4. 2021	V denním stacionáři jsme se proto rozhodli tento den společně oslavit. Pro příjemce služeb bylo připraveno mnoho aktivit a zábavy. Na oslavu tohoto dne jsme společnými silami zasadily strom.
27. 4. a 8. 6. 2021	Očkování proti onemocnění COVID19 zdravotně postižených uživatelů Denního stacionáře v jejich známém a nerušeném prostředí organizace. Pod taktovkou koordinátorky Kalábové a šikovných sestřiček a za dohlídky lékaře Balcara, a to včetně účasti opatrovníků uživatelů s omezenou způsobilostí, očkování proběhlo zcela bez problémů.
30. 6. 2021	Akce Dinosaurus na zahradě. Do organizace přišel dinosaur s ošetřovatelkou, od které jsme se dozvěděli plno nových informací o dinosaurech a zkamenělinách.
10. 9. 2021	Předání služebního automobilu z projektu „Sociální automobil“ který organizovala Českomoravská reklamní agentura Kompakt Poděbrady - Projekt je koncipován na reklamním základě a mohl být realizován díky pronájmu reklamních ploch firmám, obcím, apod. na jeho karoserii.
19. 10. 2021	Jako každý rok proběhl v organizaci cvičný požární poplach. Po té následovala ukázka hasičského vozu a jeho vybavení s doprovodným komentářem člena HZS.
6. 12. 2021	Mikulášská nadílka. Do Centra pro zdravotně postižené děti a mládež SRDÍČKO dorazil Mikuláš, který obdaroval příjemce služby balíčky plných dobrot.
23. 12. 2021	Vánoční besídka. V předvánočním čase jsme si s uživateli vytvořili vánoční atmosféru, kdy se našly i dárečky pod stromečkem, všem se moc líbily.

10. Vzdělávání zaměstnanců v roce 2021

V roce 2021 tradičně proběhlo vzdělání zaměstnanců podle zákona č. 108/2006 Sb., § 111 (pro sociální pracovníky) a 116 ods. 9 (pro pracovníky v sociálních službách). Z důvodu protiepidemických opatření se některé vzdělávání uskutečnily formou online či intervize v organizaci.

Druh, název, obsah vzdělávání	organizátor	Termín uskutečnění	info	kde
Komunikace v obtížných situacích	APSS ČR	19.2.2021	absolováno	online webinář
Sexualita lidí s mentálním hendikepem	APSS ČR	24.2.2021	absolováno	online webinář
Adaptační proces klienta v zař. soc. služeb	APSS ČR	25.2.2021	absolováno	online webinář
Jak zvládnout syndrom vyhoření	APSS ČR	4.3.2021	absolováno	online webinář
Etika v obrazech v službách sociální péče	APSS ČR	9.3.2021	absolováno	online webinář
Vztek při práci klienty aneb zvládání agrese klientů i vlastní	APSS ČR	10.3.2021	absolováno	online webinář
Manipulativní jednání a jak se mu bránit	APSS ČR	12.3.2021	absolováno	online webinář
Sexualita lidí s poruchou autistického spektra	APSS ČR	16.3.2021	absolováno	online webinář
Jak to s tím stresem vlastně je?	APSS ČR	19.3.2021	absolováno	online webinář
Základy krizové intervence	APSS ČR	22.3.2021	absolováno	online webinář
Náměty na tvorbu IP uživatelů soc. služeb	APSS ČR	23.3.2021	absolováno	online webinář
Rodina jako významný partner podpory a péče	APSS ČR	24.3.2021	absolováno	online webinář
Školení první pomoci v rozsahu 4 hodin	ČČK oblastní spolek Litoměřice	3.6.2021	absolováno	Centrum Srdíčko

11. Personální obsazení v roce 2021

Ředitelka organizace: Ing. Bc. Ivana Humlová

Zástupkyně ředitelky: Lenka Stehlíková

Vedoucí sociální služby: Martin Brůža, Eva Svatošová

Sociální pracovníce: Ing. Bc. Ivana Humlová

Pracovnice v sociálních službách: Eva Gallerová, Iveta Grundová, Iveta Kojičová, Veronika Ježková, Pavla Hrušková

Odborný garant: MUDr. Jan Barcal

Hlavní účetní: Lenka Stehlíková

Organizační pracovník: Martin Brůža, Eva Svatošová

Kuchyň: Dana Syndulová, Soňa Šikulová

Úklid, prádelna: Marta Ceithamelová, Libuše Pilzová

Údržba: Josef Šidák

12. Finanční zpráva za rok 2021 – náklady a výnosy

[01] Klient: CENTRUM PRO ZDRAVOTNĚ POSTIŽENÉ (DIČ: CZ70854185)

Stránka č.: 1

Náklady a výnosy ve zvoleném období: 01.01.2021 do 31.12.2021
(celá firma)

Úsek= "", jen syntetické účty (sumarizované)

Konto:	Název konta:	Výk. č.ř.	Výsledek za zvolené období:	Výsledek od počátku roku:
501-....	Spotřeba materiálu	3	875 292,05	875 292,05
502-....	Spotřeba energie	4	797 299,51	797 299,51
511-....	Opravy a udržování	10	411 802,85	411 802,85
512-....	Cestovné	11	701,00	701,00
513-....	Náklady na reprezentaci	12	5 139,00	5 139,00
518-....	Ostatní služby	14	426 950,86	426 950,86
521-....	Mzdové náklady	15	8 389 219,00	8 389 219,00
524-....	Zákonné sociální pojistění	16	2 684 044,00	2 684 044,00
525-....	Jiné sociální pojistění	17	33 354,00	33 354,00
527-....	Zákonné sociální náklady	18	219 029,67	219 029,67
538-....	Jiné daně a poplatky	22	20,00	20,00
549-....	Ostatní náklady z činnosti	37	60 255,98	60 255,98
558-....	Náklady z drobného dlouhodobého majetku	36	324 517,63	324 517,63
591-....	Daně z příjmů	48	3 420,00	3 420,00
5...-....	celkem za účetní období 5		14 231 056,55	14 231 056,55
===	CELKEM NÁKLADY		14 231 056,55	14 231 056,55
602-....	Výnosy z prodeje služeb	53	1 538 334,04	1 538 334,04
609-....	Výnosy z pronájmu	54	11 257,00	11 257,00
648-....	Dotace z rozpočtu	64	5 445,00	5 445,00
649-....	Ostatní výnosy z činnosti	65	271 592,00	271 592,00
672-....	Výnosy vybraných místních vládních inst. z transf.	74	12 415 685,51	12 415 685,51
6...-....	celkem za účetní období 6		14 242 313,55	14 242 313,55
===	CELKEM VÝNOSY		14 242 313,55	14 242 313,55
===	VÝSLEDEK HOSPODAŘENÍ (+zisk, -ztrata):		11 257,00	11 257,00

13. Projekty a dotace za rok 2021

- Sociální služba denní stacionář byla pro rok 2021 podpořena mimořádnou dotací z MPSV z kapitoly 313 v rámci podpora finančního ohodnocení zaměstnanců v sociálních službách v souvislosti s epidemií COVID-19.
- Sociální služba denní stacionář byla v roce 2021 Ústeckým krajem částečně podpořena neinvestiční dotací, a to v rámci malého i velkého dotačního programu Podpora Ústeckého kraje na sociální služby a podpora sociálních služeb v Ústeckém kraji.



- Projekt Zvířecí zahrada a akce Dinosaurius na zahradě, který z velké části byly hrazeny Městem Litoměřice v rámci Programu podpory sociálních a zdravotních služeb pro občany města Litoměřice na rok 2021.



Centrum SRDÍČKO na sociální službu denní stacionář pro rok 2021 obdrželo neinvestiční dotace na konkrétní uživatele z rozpočtu Města:

- Město Štětí 
- Město Terezín 
- Město Bohušovice 

14. Dárci a sponzoři v roce 2021

- ROYAX, s. r.o. – firma v listopadu 2021 věnovala dar organizaci, a to 5000 ks kvalitních respirátorů třídy FFP2 v hodnotě 55 000,- Kč
- Projekt „Sociální automobil“, který organizovala Českomoravská reklamní agentura Kompakt Poděbrady - Projekt je koncipován na reklamním základě a mohl být realizován díky pronájmu reklamních ploch firmám, obcím, apod. na jeho karoserii.

LOVELA Terezín s.r.o.	Daniel Krejčí
Zemědělské družstvo Klapý	SAG - CZ spol. s r.o.
Jan Miko	STAW Wurm s.r.o.
TERRA KAPLÍŘ spol. s r.o.	Jaroslav Veselý
Město Litoměřice	Pilnaj s.r.o.
IJS SERVICE s.r.o.	Výtahy Živnůstka s.r.o.

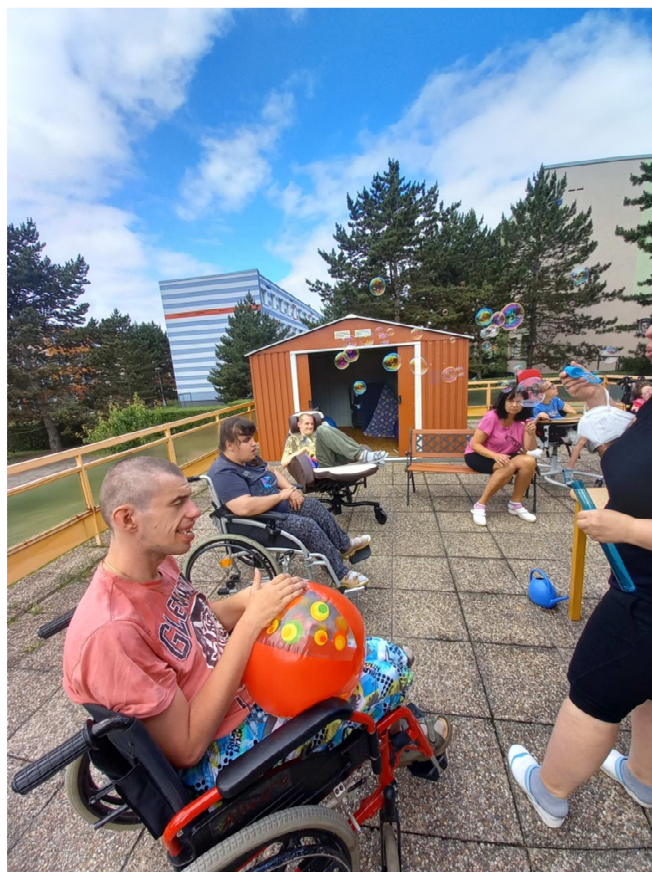
Petr Brožovský	Jan Bačkovský
KANTECH, spol. s r.o.	MVDr. Marcela Matzkeová
TERMO-GAS PECHR, s.r.o.	Jirmus zahradnické služby s.r.o.
Projekční kancelář Polerecký, spol. s r.o.	Tomáš Hrozek
Město Libochovice	IIG Průmyslové izolace, s.r.o.
HELUZ cihlářský průmysl v.o.s.	Levné přepravky s.r.o.
CHVALIS s.r.o.	Podřipská účetní a daňová společnost s.r.o.
Dana Průšová	ENERGIE Holding a.s.
Otto Hanuš	PBSK s.r.o.
CRS Marketing, s.r.o.	Marek Jurman
Ing. Miloslav Jelínek	Obec Křešice
VOGELNET s.r.o.	Hunat s.r.o.
Radek Gillar	
Obec Chodouny	
STAVBY STRNAD s.r.o.	
EZV Čepička s.r.o.	
Stavebniny DEK a.s.	
LOVO interiér s.r.o.	
Pavel Veselka	

Participace obcí vůči konkrétním příjemcům služeb podporují tato města a obce:

- Obec Chotiměř 
- Město Lovosice  LOVOSICE
- Obec Žitenice 
- Obec Vrbičany 
- Městys Brozany nad Ohří 
- Město Hoštka 
- Obec Radovesice 
- Obec Vědomice 

15. Fotografie v rámci poskytování sociální služby v roce 2021

◆ Aktivity na terase Denního stacionáře



◆ Tematické týdny spojené s grilováním



◆ Sociální aktivizační služba VALDEK, o. p. s.



◆ Spinosaurus na zahradě



◆ Cvičný požární poplach



◆ Mikulášská nadílka

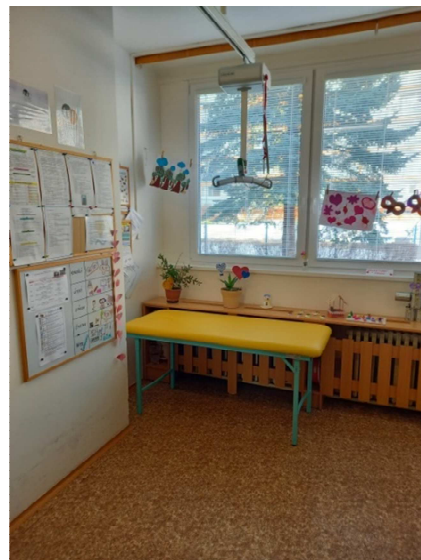
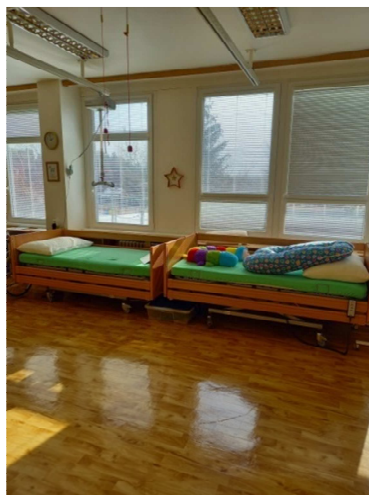


◆ Bazální stimulace

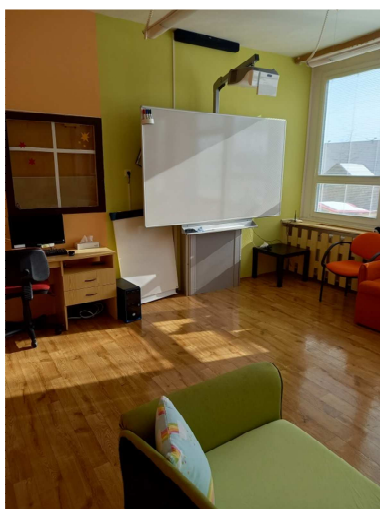


16. Fotografie prostorů a vybavení využívaných v rámci sociální služby v roce 2021

◆ Prostory denní stacionář



◆ Interaktivní místnost – interaktivní tabule, magic box



◆ Fyzioterapie



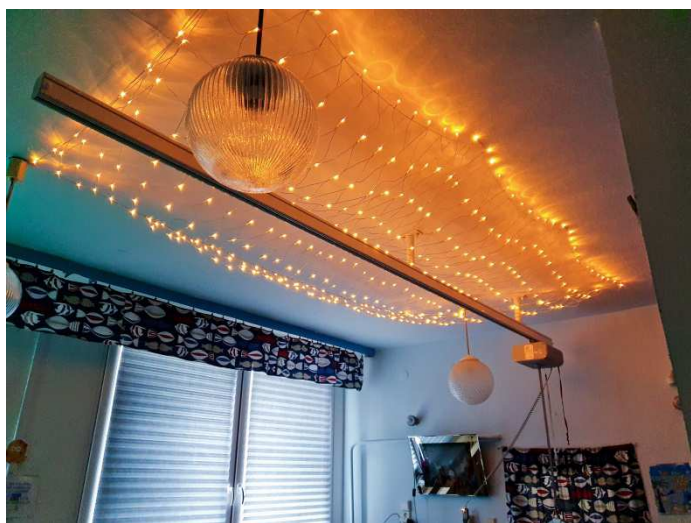
◆ Keramická dílna, keramická pec



- ◆ Vnitřní bazén (pozn. V roce 2021 z důvodu protiepidemických opatření uzavřen)



- ◆ relaxační místnost Snoezelen



- ◆ Terasa



◆ Služební automobily



◆ Závěsná chodící vesta

