

VÝROČNÍ ZPRÁVA 2022

DĚTSKÁ SKUPINA
– JESLIČKY

CENTRUM SRDÍČKO





OBSAH

1. Základní údaje	2
2. Úvodní slovo ředitelky organizace, Ing. Bc. Ivany Humlové	3
3. Úvodní slovo vedoucí dětské skupiny – Jesličky, Bc. Pavlína Schillerové	4
4. Základní informace o službě	5
5. Personální obsazení, struktura organizace.....	8
6. Celkový přehled uskutečněných akcí v roce 2022.....	8
7. Školení zaměstnanců dětské skupiny – Jesličky	10
8. Profesionální a etický kodex pečující osoby v dětské skupině	11
9. Finanční zpráva za rok 2022.....	13
10. Sponzoři a dárci Centra Srdíčko v roce 2022.....	14
11. Fotografie z uskutečněných akcí	15
11. 1. Okamžiky z jesliček.....	19
12. Vnitřní a venkovní prostory.....	22

1. ZÁKLADNÍ ÚDAJE

Název organizace:	Centrum pro zdravotně postižené děti a mládež – SRDÍČKO
Právní forma:	Příspěvková organizace
Sídlo organizace:	Revoluční 1845/30 a 1846/32, 41201 Litoměřice
Statutární orgán/ředitelka:	Ing. Bc. Ivana Humlová
Zástupce ředitelky:	Martin Brůža
Zřizovatel:	Město Litoměřice
IČO:	70854165
Telefon:	(+420) 734 587 051, 731 403 849
E- mail:	centrumsrdicko@centrumsrdicko.cz ; jeslicky@centrumsrdicko.cz
Webové stránky:	www.centrumsrdicko.cz
Číslo účtu:	94-3407750237/0100

Výroční zprávu zpracovala: Bc. Pavlína Schillerová



2. ÚVODNÍ SLOVO ŘEDITELKY ORGANIZACE, ING. BC. IVANY HUMLOVÉ

● Jak jsme rok 2022 prožili

Začátek roku byl ještě poznamenán epidemií koronaviru a s tím souvisejícími karanténními opatřeními. Následně, když nám to situace dovolila a zdraví přálo, všichni společně, jsme se s chutí vrhli do zajišťování různých zábavných programů, činností a akcí.

V průběhu roku se konaly různé akce, např. dětský den, zahradní slavnosti, dinosaur na zahradě, opakovaná setkání s domácími zvířaty, sportovní hry, masopust, karneval, různé výlety po okolí, velikonoční aktivity, divadelní představení přímo v organizaci, cvičný požární poplach, který se neobešel bez hasičů z místního hasičského sboru a ukázky jejich vybavení včetně hasičského auta. Nechyběla ani Mikulášská nadílka pro odvážné i s Krampus čerty a v době vánoční se u stromečku v každé službě rozbalovaly dárky od Ježíška.

V měsíci prosinci korunovala celý plodný rok, který jsme zažili s příjemci služeb, akce Rozsvícení vánočního stromečku na zahradě organizace. Byli jsme rádi, že i přes období plných respiračních nemocí se akce, na které se sešli všichni příjemci služeb s rodinnými příslušníky, vydařila. Program plný aktivit a odměn pro děti z dětských skupin a zdravotně handicapovaných uživatelů ze sociální služby denní stacionář, byl obohacen pohoštěním. Pro návštěvníky jsme připravili nabídku pokrmů po staročesku, a tedy nechyběl ani chléb se sádlem, škvarkové placky, pečené bábovičky, perníčky, vánoční cukroví, či horká čokoláda nebo čaj. Na akci se podílela spousta sponzorů, za což jim děkujeme.

Za celý rok Dětská skupina – JESLIČKY pečovala o 42 dětí.

Děkujeme všem rodičům, kteří projevili obrovskou důvěru a svěřili nám do péče své děti. Snažili jsme se, abychom je nezklamali a profesionálně splnili jejich očekávání. O naše příjemce služeb jsme pečovali, pečujeme a pečovat budeme s nejlepším vědomím i svědomím tak, abychom jim jejich téměř druhý domov naplnili vlídnou komunikací, empatií, láskou, vstřícností, kreativitou, pochopením, zájmem a dobrou všeobjímající atmosférou.

Z pozice ředitelky organizace děkuji všem zaměstnancům, kteří pracují, jak nejlépe dovedou a tím vytvářejí pozitivní image celé organizace. Mají zájem na tom, abychom jako organizace odváděli profesionální práci s nadstavbou lidského rozměru. Není nad to, když šéf má pod sebou lidi, na které se může spolehnout a ví, že nic neošidí, pečují o příjemce služeb se zájmem a láskou a bedlivě, s rýsím postřehem, chrání bezpečí svých svěřenců. A právě to se v Centru SRDÍČKO děje a proto jsou zaměstnanci největším kapitálem naší organizace!



Za celou organizaci děkuji našemu zřizovateli, což je Město Litoměřice, se kterým vedeme plodný dialog. Je více než zřejmé, že Město Litoměřice má zájem vytvářet podmínky pro uspokojení potřeb svých občanů, a to právě formou našich služeb.

- **Jaké kroky jsme v roce 2022 podnikali za účelem zajištění vícezdrojového financování**

Po celý rok jsme se snažili zajistit vícezdrojové financování, a to formou různých dotací, finančních darů či participací z řad okolních obcí. V rámci dvou dětských skupin jsme v polovině roku přecházeli z financování dotace z evropských fondů na režim státního příspěvku.

Projekt Zahradní živé mosty v rámci programu podpory sociálních a zdravotních aktivit pro občany města, který vyhlásilo Město Litoměřice.

Realizovány byly dva značně náročné projekty z ESF Operačního programu zaměstnanost, a to v rámci dětské skupiny – JESLIČKY a dětské skupiny – ZDRAVÁ ŠKOLIČKA, které k 30. 6. 2022 byly ukončeny a došlo k plynulému nastavení služeb do systému čerpání státního příspěvku na provoz dětských skupin.

Ing. Ivana Humlová, ředitelka

3. ÚVODNÍ SLOVO VEDOUCÍ DĚTSKÉ SKUPINY – JESLIČKY, BC. PAVLÍNY SCHILLEROVÉ

Rok 2022 utekl jako voda a když se za uplynulým rokem ohlédnu, mohu zodpovědně říci, že to byl rok úspěšný. Podařilo se nám uspořádat několik vydařených akcí jak pro samotné děti, ale nebyla nouze ani o akce společné, které jsme pořádali i pro rodiče a rodinné příslušníky.

Na zahrádce jsme měli možnost zažít zábavu při společném tanci s taneční skupinou Funky Dangers, také nás přišel pozdravit dinosaur s ošetřovatelem. Měli jsme možnost se potěšit se živými zvířátky, jako jsou slepičky, kuřátka, štěňátka a kůzlátka. Dětský den jsme oslavili soutěžemi a diskotékou na naší zahrádce.

Odchod dětí do mateřské školy a konec školního roku jsme zakončili představením pro rodiče s ukázkou toho, co jsme se za uplynulý rok společně naučili. V organizaci jsme se zúčastnili maňáskového divadla, vyzkoušeli jsme si evakuaci osob při hasičském cvičném požárním poplachu a také jsme viděli hasičské auto i s kompletní výzbrojí profesionálních hasičů.

Každoroční mikulášské divadélko jsme pojali jinak, než obvykle a pozvali jsme k nám do organizace s Mikulášem i anděla, netradičního čerta „Krampus“ a kuriózní Zlobu. Děti Mikuláš odměnil sladkým balíčkem s dobrotami. Mimořádnou akcí na závěr roku bylo rozsvícení vánočního stromečku na zahradě Centra Srdíčko s doprovodným programem pro děti, dospělé, rodinné příslušníky a všechny příznivce naší organizace.



Naší službu se stále snažíme zkrášlovat, proto ani tento rok jsme nezaháleli a pořídili jsme nové koberce do herny, proběhlo malování všech prostor i vestibulu a další vybavení do služby jesliček.

Velkým tématem pro nás je aktuálně velký zájem o naši službu, který nás velmi těší. Někteří rodiče vyhledávají naši službu i opakovaně u dalších narozených potomků. Jsme proto velmi potěšeni, že tento zájem mimo jiné reflektuje spokojenost s naší péčí o svěřené děti. Aktuální zájem převyšuje naše kapacity, proto není vyhověno všem požadavkům o přijetí do dětské skupiny jesliček. Naším cílem i v příštích letech bude vynakládat i nadále úsilí pro zkvalitňování našich služeb.

Závěrem bych ráda poděkovala všem, kteří nás podporují, kolegyním v přímé péči, ale i ostatnímu personálu, který sice není téměř vidět, ale je nedílnou součástí poskytování kvalitních služeb. Velké poděkování patří paní ředitelce a zástupci ředitelky za vynaložené úsilí, které je vždy zaměřeno ve prospěch příjemců služeb a zaměstnanců organizace Centra Srdíčko.

Bc. Pavlína Schillerová, vedoucí služby

4. ZÁKLADNÍ INFORMACE O SLUŽBĚ

Druh služby:	Ambulantní
Místo poskytování:	Centrum pro zdravotně postižené děti a mládež – SRDÍČKO, Revoluční 1845/32, Litoměřice 412 01
Kapacita zařízení:	20 dětí
Věková struktura dětí:	děti od 18 měsíců do 3 let (do 31. 8. po dovršení 3 let)
Provozní doba:	v pracovní dny od 6:00 do 16:00 hodin
Péče o děti:	zajištěna 4 pečujícími osobami
Stravování:	zajištěno – vlastní stravovací provoz kuchyně

Dětská skupina - JESLIČKY se v období **od 1. 7. 2020 do 30. 6. 2022** připojila k **Operačnímu programu Zaměstnanost** a čerpala dotaci na provoz z **Evropského sociálního fondu**, Operačního programu zaměstnanost, a to v rámci výzva 03_19_112 Podpora dětských skupin pro podniky i veřejnost.



Evropská unie
Evropský sociální fond
Operační program Zaměstnanost

Rozhodnutí o poskytnutí dotace:

č.OPZ/1.2/112/0011343, registrační číslo



CZ.03.1.51/0.0/0.0/19_112/0011343.

Od 1. 7. 2022 je služba financována formou **státního příspěvku z MPSV ČR** na provoz dětských skupin a dále na provoz přispívá zřizovatel organizace, tj. Město Litoměřice.



Cílová skupina:

- Zdravé děti ve věku od 18 měsíců do 3 let, které mají souhlasné potvrzení od dětského lékaře se vstupem do kolektivu a o tom, že se podrobily pravidelnému povinnému očkování dětí.
- Pro děti, jejichž osoby odpovědné za výchovu dítěte, nebo oba zákonní zástupci, předloží relevantní potvrzení o existujícím pracovně právním vztahu, nebo pokud vykonává samostatnou výdělečnou činnost, popř. studující osoba odpovědná za výchovu dítěte/zákonný zástupce předloží potvrzení o denním studiu.

Dětská skupina ve formě služby péče pro děti ve věku od 18 měsíců do 3 let (do 31. 8. po dovršení 3 let) v denním režimu včetně poskytování stravovacích služeb po dobu pobytu dítěte.

V období září bývá nejvyšší počet nově příchozích dětí a s tím spojená adaptační doba tzv. „zvykání“. Toto období bývá pro dítě velice náročné, neboť doposud bylo zvyklé převážně na matku. Nastává proto čas, kdy je třeba dítěti zprostředkovat první životní zkušenost s dětským zařízením, novým prostředím, novými návyky a denním režimem. Děti poznají nové tváře, jak dětské, tak i dospělé. Je velice důležité v tomto období vytvořit pro dítě bezpečné a příjemné prostředí, do kterého se bude rádo vracet. Velkou pomocí je nám spolupráce rodičů a pečujících osob.

Jedná se o činnost spočívající v hlídání a pravidelné péči o svěřené dítě, která je poskytována v kolektivu dětí a je zaměřena na zajištění potřeb dítěte, na výchovu, rozvoj schopností, dovedností, kulturních a hygienických návyků. Cílem je spokojené, všestranně se rozvíjející dítě, které je ve třech letech připraveno pro vstup do MŠ.

S dětmi pracujeme dle vypracovaných měsíčních a týdenních výchovných plánů. Plán výchovy a péče, jehož cílem je rozvoj tělesných a duševních schopností dítěte, hudebně pohybových projevů, upevňování hygienických návyků, rozvíjení soběstačnosti a sebeobsluhy, stolování včetně přípravy na přechod do MŠ. Počet pečujících osob je nadstandardní, neboť o 20 dětí pečují 4 tety ve skupinkách. Měsíční plány jsou rozděleny na plán výchovy a péče. Plán výchovy obsahuje výchovu rozumovou, pracovní, hudební, výtvarnou a tělesnou. Během týdne skupinky dětí prostřídají každou složku výchovy.



Ukázky dětských prací vystavujeme formou výstavy a nástěnek v přijímací místnosti. Při odchodu dítěte ze zařízení informujeme rodiče o průběhu dne.

Velkou pozornost věnujeme zdravému tělesnému vývoji a otužování formou denního pobytu venku na zahradě nebo na vycházce. Denně sledujeme aktuální stav ovzduší na portálu českého hydrometeorologického ústavu, pouze za nepříznivých povětrnostních a rozptylových podmínek omezíme pobyt venku.

Poslání - Zvýšit kvalitu života rodiny s malými dětmi, tj. dětem zajistit profesionální a odbornou předškolní péči včetně nadstandardního prostředí a rodičům umožnit sloučení pracovního i osobního plnohodnotného života.

Cíle:

- 1) spokojené dítě, díky poskytování kvalitní služby
- 2) umožnění seberealizace rodiče v pracovním procesu
- 3) podpora kvality života rodin s malými dětmi

Při péči o děti je využíváno nadstandardní vybavení Centra Srdíčko:

- **Interaktivní tabule** – pro rozvoj zrakového a sluchového vnímání
- **Magic Box** – rozvoj jemné a hrubé motoriky, zrakové a sluchové vnímání
- **Kořenový koberec** – rehabilitační pomůcka – prevence proti plochým nohám, nácvik koordinace a rovnováhy
- **Multifunkční plocha na zahradě** (nejčastěji využívána v letních měsících) – bezpečná plocha – dopravní hřiště, hrací prvky, pískoviště
- **Zvlhčovač vzduchu** – zmírnění a prevence před vysušováním sliznic
- **Čistička vzduchu** – značné množství alergenů, pylů, roztočů, prachu, bakterií a virů zachytí filtry v čističce vzduchu. Umožní dětem vdechování zdravějšího vzduchu při činnostech a spánku.

Používané techniky při práci s dětmi:

- **Míčkování** (Míčková facilitace) – dle fyzioterapeutky Zdeny Jebavé – Technika měkkých tkání, která pomáhá dětem nenásilnou formou snáze zvládat obtíže jako je astma, uvolňuje svaly, napomáhá správnému držení těla a působí skrze kůži příznivými účinky na vnitřní orgány. Tato technika se nevyužívá u dětí, jenž mají kožní problémy, nebo nespolupracují.



- **Dětská jóga** – Hravé cvičení těla, které napomáhá protáhnout svalstvo a uvolnit vnitřní napětí. Děti hravou formou učíme balančnímu cvičení za doprovodu říkanek, písniček a pohádek děti zkouší jógové cviky ušité na míru naší věkové skupině dětí od 18 měsíců do 3 let.

5. PERSONÁLNÍ OBSAZENÍ, STRUKTURA ORGANIZACE

Ředitelka organizace:	Ing. Bc. Ivana Humlová
Zástupce ředitelky, provozní:	Martin Brůža
Hlavní účetní:	Václava Tomanová
Odborný garant organizace:	MUDr. Jan Balcar
Vedoucí služby, pečující osoba:	Bc. Pavlína Schillerová
Pečující osoby:	Hana Machová Bc. Michaela Ryvolová Šárka Telecká (do 30. června 2022) Veronika Sasková (od 1. 9. 2022) Nikola Hodysová (mateřská dovolená)
Stravovací provoz:	Dana Syndulová, Soňa Šikulová
Úklid, prádelna:	Lucie Martinoveská, Libuše Pilzová
Údržba:	Josef Šidák

6. CELKOVÝ PŘEHLED USKUTEČNĚNÝCH AKCÍ V ROCE 2022

Datum	Uskutečněné akce
21. 3.	Slepička s kuřátky – ukázka živých slepiček a kuřátek V měsíci březnu k nám zavítala živá zvířátka, která nám přiblížila velikonoční čas a připomněla příchod blížícího se jara. Dozvěděli jsme se zajímavé informace o chovu zvířat a závěrem jsme si mohli slepičky i kuřátka pohladit.
19. 4.	Fotografování v Srdíčku – téma: Jarní den



6. 5.	<p>Štěňátka a kůzlátka na zahradě Centra Srdíčko</p> <p>Na zahradě jsme přivítali živá kůzlátka a štěňátka. O tom, co tato zvířátka jí a jak se o ně starat nám pověděla paní chovatelka, která se zvířátky přijela. Zvířátka se nám líbila. Návštěva nám zpestřila společné chvíle v Jesličkách.</p>
3. 6.	<p>Dětský den v Jesličkách na zahrádce – zábavné soutěže a diskotéka</p> <p>Společné soutěže na zahrádce, diskotéka a sladká odměna na závěr. Takto jsme s dětmi oslavili svátek všech dětí zábavnou a hravou formou na zahrádce Centra Srdíčko.</p>
20. 6.	<p>Školení BOZP a PO pro zaměstnance</p>
27. 6.	<p>Dinosaurus s ošetřovatelem na zahrádce Centra Srdíčko</p> <p>V čase jsme se vrátili s příjezdem dinosaura s ošetřovatelem přímo k nám na zahrádku. Dinosaurus byl přátelský a hravý. Paní ošetřovatelka nám vyprávěla zajímavá fakta o dinosaurech a jejich životě a ukázala nám i zkameněliny a zub z opravdového dinosaura.</p>
27. 6.	<p>Zahradní živé mosty - Taneční odpoledne se skupinou Funky Dangers na zahradě Centra Srdíčko</p> <p>Společně roztancovat děti, pečující osoby a rodinné příslušníky dětí přišla taneční skupina Funky Dangers k nám na zahrádku. Zatančili nám svou sestavu a dokonce nás i některé kroky naučili.</p>
1. 7.	<p>Loučení se s Jesličkami – rozloučení s dětmi, které odchází do školky</p> <p>Na téma „Večerníček“ si pečující osoby-tety a děti připravili krátké pásmo říkanek a písniček doprovázené pohybem pro rodiče dětí. Společně jsme tak uzavřeli jednu životní etapu dětí a přivítali novou – vstup do mateřské školky.</p>
7. 10.	<p>Štěpánčino divadélko</p> <p>Divadelní maňáskové představení v Centru Srdíčko.</p>
13. 10.	<p>Cvičný požární poplach – HZS Litoměřice – komentovaná ukázka a prezentace výzbroje</p> <p>Pod dohledem Litoměřických profesionálů z hasičského záchranného sboru byl uskutečněn cvičný požární poplach a evakuace všech osob na místo shromáždění. Odměnou nám byla komentovaná ukázka hasičského vozu a výzbroje.</p>
10. 11.	<p>Fotografování v Jesličkách – téma: Zima za oknem</p>
11. 11.	<p>Štěpánčino divadélko</p> <p>Divadelní maňáskové představení v Centru Srdíčko.</p>



5. 12.	<p>Mikulášská nadílka</p> <p>Do naší organizace zavítal Mikuláš, anděl, čert Krampus a Zloba. Mikuláš s andělem předali dětem balíčky s dobrotami. Jelikož jsou zde jen hodné děti, Krampus čerta jsme do jesliček nevpustili a Zlobu jsme nechali pouze nahlédnout do dveří.</p>
6. 12.	<p>Rozsvícení vánočního stroměčku na zahradě Centra Srdíčko</p> <p>Centrum Srdíčko na zahradě uspořádalo nevšední akci pro všechny příjemce služeb, rodinné příslušníky i příznivce naší organizace. Pro děti i dospělé byl připraven program. Odpoledne se neslo v duchu vánočních tradic a vánoční pohody. Občerstvení, soutěže, poslech koled reprodukováný i formou živé hudby od pana harmonikáře. Překvapení při samotném rozsvícení stroměčku připravili zaměstnanci Srdíčka a všem přítomným zazpívali vánoční koledu.</p>
15. 12.	<p>Rozbalování nových hraček pod stroměčkem v Jesličkách</p>

7. ŠKOLENÍ ZAMĚSTNANCŮ DĚTSKÉ SKUPINY – JESLIČKY

Jméno zaměstnance	Název - téma	Forma	Datum
Bc. Schillerová	Standardy kvality péče v DS, zákonné povinnosti poskytovatelů a kontrola ze strany MPSV	Online webinář	24. 2. 2022
	Logopedie u dětí předškolního věku (on-line workshop)	Online webinář	25. 2. 2022
	Adaptace a rozvoj dítěte (on-line workshop)	Online webinář	27. 2. 2022
	Základy komunikace a asertivního jednání (on-line workshop)	Online webinář	1. 3. 2022
	Zkouška – Chůva pro děti v dětské skupině	Osobně	27. 11. 2022
Telecká	Výchova srdcem (on-line workshop)	Online webinář	22. 2. 2022
	Pohyb jako cesta správného vývoje (on-line workshop)	Online webinář	20. 2. 2022
	Logopedie u dětí předškolního věku (on-line workshop)	Online webinář	17. 2. 2022
	BOZP v podmínkách dětské skupiny (on-line workshop)	Online webinář	1. 3. 2022
	Výtvarné techniky – soubor námětů pro využití v DS (on-line workshop)	Online webinář	4. 3. 2022



Bc. Ryvolová	Logopedie u dětí předškolního věku (on-line workshop)	Online webinář	13. 2. 2022
	Výtvarný materiál a nástroje (on-line workshop)	Online webinář	20. 2. 2022
	Dětský výtvarný projev (on-line workshop)	Online webinář	20. 2. 2022
	Laskavost, empatie, hranice ve výchově (on-line workshop)	Online webinář	2. 3. 2022
	Inspirace pro tvorbu plánu výchovy a péče (on-line workshop)	Online webinář	13. 2. 2022
	BOZP v podmínkách dětské skupiny (on-line workshop)	Online webinář	24. 2. 2022
Machová	Výtvarné techniky – soubor námětů pro využití v DS (on-line workshop)	Online webinář	20. 2. 2022
	Dětský výtvarný projev (on-line workshop)	Online webinář	20. 2. 2022
	Inspirace pro tvorbu plánu výchovy a péče (on-line workshop)	Online webinář	13. 2. 2022
	Výchova srdcem (on-line workshop)	Online webinář	13. 2. 2022
	Laskavost, empatie, hranice ve výchově (on-line workshop)	Online webinář	13. 2. 2022
	Zkouška – Chůva pro děti v dětské skupině	Osobně	27. 11. 2022
Sasková	Zkouška – Chůva pro děti v dětské skupině	Osobně	27. 11. 2022
	Výchova srdcem (on-line workshop)	Online webinář	22. 12. 2022
	BOZP v podmínkách dětské skupiny (on-line workshop)	Online webinář	22. 12. 2022

8. PROFESNÍ A ETICKÝ KODEX PEČUJÍCÍ OSOBY V DĚTSKÉ SKUPINĚ

Pečující osoby se řídí Profesním a etickým kodexem pečující osoby v dětské skupině, který každodenně vnášejí do praxe. Tento kodex je definován v zájmu dětí pobývajících v dětské skupině. **Jedná se o níže uvedené body:**

1. Chování pečujících osob ke svěřenému dítěti a jejich rodičům
2. Respektuj individuální možnosti, schopnosti, dovednosti a potřeby dětí
3. Respektuj individuální odlišnosti dětí a vytvářej bezpečný prostor s jasnými hranicemi
4. Zajisti, aby edukativní či výchovné procesy praktikovaly pouze pečující osoby, a to vždy zábavnou, hravou a interaktivní formou



5. Zajisti, aby děti měly v rámci odpočinku po obědě na ložnici klid a nebyly vyrušovány, jde o „hájené území a hájený čas“, tímto pokyn k tomu, že děti vstávají, dává pouze pečující osoba
6. Vhodně motivuj děti k jídlu a společných aktivit, ale nenuť je
7. Děti neponižuj a chraň jejich práva i důstojnost a nikdy nepoužívej tělesné tresty
8. Děti nedegraduj, nezesměšňuj, zamez jejich případné frustraci a neměj neodpovídající velké nároky, ale dej pozor naopak na to, aby nedocházelo k jejich zneschopňování
9. Na děti nekřič, mluv s ohledem k jejich věku srozumitelně, zřetelně, vlídně, ale důstojně a případně důrazně, pokud dítě sedí, nikdy ve stoje dítěti nic nevytýkej
10. Umožni dětem rozvoj samostatnosti s důrazem na jejich bezpečí
11. Organizuj a řiď činnosti tak, aby se předcházelo úrazům
12. Dbej na čistotu a pořádek v okolí dítěte a na zdravý vývoj dítěte
13. Nikdy nepraktikuj jiné postupy vůči dětem, pokud o to nepožádají rodiče či nedojde ze strany rodičů k navrhovanému souhlasu
14. Chovej se a komunikuj tak, abys byl/a vzorem pro děti i rodiče
15. Zajisti, aby byly akceptovány kompetence zaměstnanců v rámci služby ve vztahu k dětem a k rodičům
16. Cti etiketu v rámci oslovování a profesionálního přístup a nikdy se neskloň k prohřešku, že budeš nabízet tykání rodičům, případnou nabídku tykání z jejich strany, slušně odmítmi
17. Neprivileguj žádné dítě či rodiče a zajisti, aby nedocházelo k přílišné citové náklonosti dítěte či rodiče na pečující osobu
18. Případné spory pečující osoba – rodič či pečující osoba – další zaměstnanec řeš mimo děti
19. Zajisti, aby rodiče byli vždy srozumitelným způsobem a taktně, v případě výhrad diskrétně, vyčerpávajícím, ale ohleduplným způsobem informováni o svém dítěti
20. Respektuj jedinečnost ostatních rodičů bez ohledu na jejich původ, etnickou příslušnost, rasu či barvu pleti, mateřský jazyk, věk, pohlaví, rodinný stav, zdravotní stav, sexuální orientaci, ekonomickou situaci, náboženství a politické přesvědčení a podobně
21. Informace o dětech a rodičích nesděluj třetí kompetenčně nezainteresované osobě

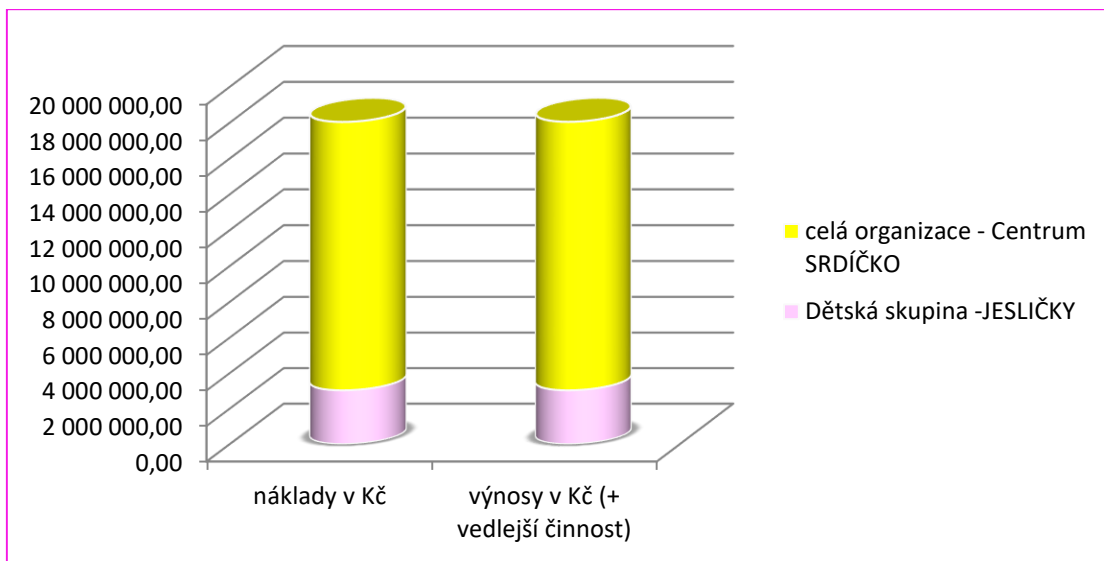
Chování pečujících osob v souvislosti s výkonem své profese

1. Respektuj a dodržuj Vnitřní pravidla a Standardy kvality péče
2. Stále si doplňuj znalosti v rámci dalšího profesního rozvoje soustavným sebevzděláváním a dalším profesním vzděláváním
3. V pracovním kolektivu preferuj týmovou práci, neznevažuj profesionální způsobilost kolegů
4. Akceptuj kompetence a hierarchii zaměstnanců organizace
5. Otevřeně komunikuj s druhými pečujícími osobami či zaměstnanci a případné konfliktní situace řeš s úctou, pochopením a slušnou formou



9. FINAČNÍ ZPRÁVA ZA ROK 2022

úměra nákladů a výnosů	náklady v Kč	výnosy v Kč (+ vedlejší činnost)
Dětská skupina –JESLIČKY	3 031 749,95	3 031 749,95
celá organizace - Centrum SRDÍČKO	15 011 888,63	15 018 015,63



[01] Klient: CENTRUM PRO ZDRAVOTNĚ POSTIŽENÉ (DIČ: CZ70854165)

Stránka č.: 1

Vybrané náklady a výnosy ve zvoleném období: 01.01.2022 do 31.12.2022

Úsek= "", jen zvolený úsek "60", jen syntetické účty (sumarizované)

Konto:	Název konta:	Výk. č.ř.	Výsledek za zvolené období:	Výsledek od počátku roku:
501-...	Spotřeba materiálu	3	294 140.30	294 140.30
511-...	Opravy a udržování	10	85 673.77	85 673.77
513-...	Náklady na reprezentaci	12	1 177.47	1 177.47
518-...	Ostatní služby	14	93 196.81	93 196.81
521-...	Mzdové náklady	15	1 832 578.00	1 832 578.00
524-...	Zákonné sociální pojistování	16	593 470.00	593 470.00
525-...	Jiné sociální pojistování	17	7 355.00	7 355.00
527-...	Zákonné sociální náklady	18	44 318.81	44 318.81
528-...	Jiné sociální náklady	19	213.30	213.30
549-...	Ostatní náklady z činnosti	37	15 674.78	15 674.78
558-...	Náklady z drobného dlouhodobého majetku	36	63 951.71	63 951.71
5.-...	celkem za účetní třídu 5		3 031 749.95	3 031 749.95
==	CELKEM NÁKLADY		3 031 749.95	3 031 749.95
601-...	Výnosy z prodeje vlastních výrobků	52	882.50	882.50
602-...	Výnosy z prodeje služeb	53	516 986.50	516 986.50
672-...	Výnosy vybraných místních vládních inst. z transf.	74	2 513 880.95	2 513 880.95
6.-...	celkem za účetní třídu 6		3 031 749.95	3 031 749.95
==	CELKEM VÝNOSY		3 031 749.95	3 031 749.95
==	VÝSLEDEK HOSPODAŘENÍ (+zisk, -ztrata):	



10. SPONZOŘI A DÁRCI CENTRA SRDÍČKO V ROCE 2022

- MPSV – EU – Evropský sociální fond
- MPSV – Státní příspěvek
- CITUS s.r.o.
- GASTROPLUS Louny s.r.o.
- Zemědělské družstvo Klapý
- Lesy ČR
- Teplárny Litoměřice ENERGIE Holding a.s.
- Jizerské pekárny JIPEK
- MASNÉ KRÁMY s.r.o.



Evropská unie
Evropský sociální fond
Operační program Zaměstnanost



MINISTERSTVO PRÁCE
A SOCIÁLNÍCH VĚCÍ



PROJEKTY A DOTACE

- **Projekt z ESF Operační program zaměstnanost – Výzva 112 Dětská skupina – JESLIČKY (projekt 7/19 – 6/22) podpora na rok 2022”** ve výši 762 850 Kč

STÁTNÍ PŘÍSPĚVEK

- **MPSV – Příspěvek na provoz dětské skupiny „Dětská skupina - JESLIČKY“ (období 7/22 – 12/22)** ve výši 1 297 371,60 Kč

DALŠÍ ZDROJE FINANCOVÁNÍ

- **Prodej vlastních výrobků ve výši 882,50 Kč**
- **Příspěvek zřizovatele - Město Litoměřice ve výši 453 659,35 Kč**
- **Výnosy z prodeje služeb ve výši 516 986,50 Kč**



Evropská unie
Evropský sociální fond
Operační program Zaměstnanost



MINISTERSTVO PRÁCE
A SOCIÁLNÍCH VĚCÍ

Litomyšl

11. FOTOGRAFIE Z USKUTEČNĚNÝCH AKCÍ

Slepička s kuřátky



Štěňátka a kůzlátka





Dětský den na zahrádce Centra Srdíčko



Dinosaurus s ošetřovatelem





Taneční dopoledne s Funky Dangers



Loučení s Jesličkami



Štěpánčino divadélko





Cvičný požární poplach



Štěpánčino divadélko



Mikulášská nadílka





Rozsvícení vánočního stroměčku na zahradě Centra Srdíčko



Rozbalování nových hraček pod stroměčkem



11. 1. OKAMŽIKY Z JESLIČEK





VÝROČNÍ ZPRÁVA DĚTSKÉ SKUPINY – JESLIČKY





12. VNITŘNÍ A VENKOVNÍ PROSTORY

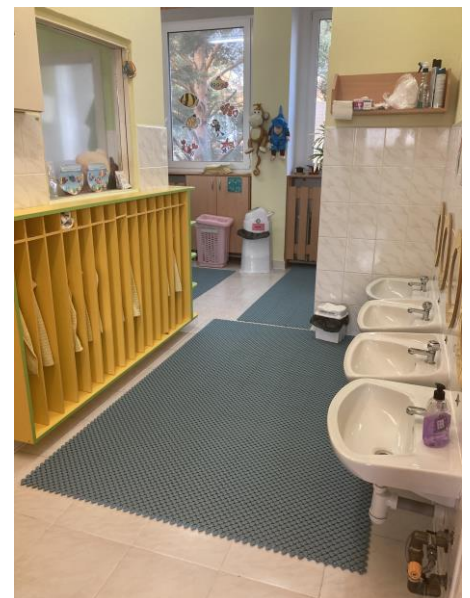
Magic Box



Herna



Umývárna

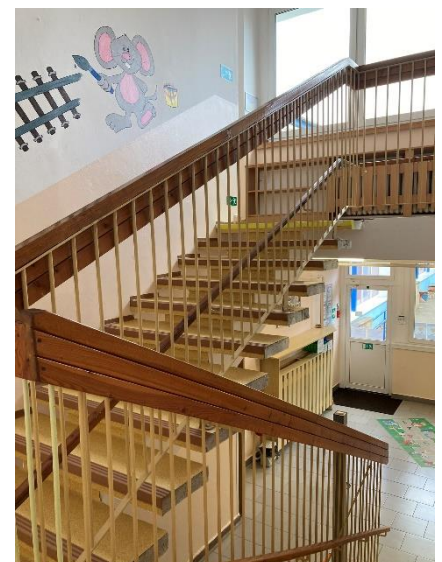




Šatna dětí



Vstupní hala a schodiště



Prostor pro přezouvání bot dětí





Hlavní kuchyň



Budova a vstup



Zvířecí zahrada ze dřeva





Zahrady s multifunkční plochou

