



Centrum pro zdravotně postižené děti a mládež – SRDÍČKO

Dětská skupina

ZDRAVÁ ŠKOLIČKA

VÝROČNÍ ZPRÁVA ZA ROK 2022



Výroční zprávu zpracovala: Bc. Tereza Záveská

Obsah

1. Základní údaje.....	3
2. Základní informace o dětské skupině – ZDRAVÁ ŠKOLIČKA	3
3. Úvodní slovo ředitelky organizace – Ing. Bc. Ivany Humlové.....	4
4. Úvodní slovo vedoucí dětské skupiny – ZDRAVÁ ŠKOLIČKA.....	5
5. Personální obsazení, struktura organizace.....	5
6. Vzdělávání pracovníků	6
7. Tabulka uskutečněných akcí v roce 2022.....	7
8. Fotografie z akcí.....	8
9. Rámcový vzdělávací program pro předškolní vzdělávání	9
10. Úkoly předškolního vzdělávání	16
11. Prostorové a materiální vybavení vybavení Centra Srdíčko.....	16
12. Aktivity podporující imunitní systém.....	17
13. Statistiky a finanční zpráva	21
14. Docházka dětí Dětská skupina – ZDRAVÁ ŠKOLIČKA.....	22
15. Dotace a projekty.....	22
16. Sponzoři a dárci Centra Srdíčko	22

1. Základní údaje

Název organizace: Centrum pro zdravotně postižené děti a mládež – SRDÍČKO
Právní forma: příspěvková organizace
Sídlo organizace: Revoluční 1845/30 a 1846/32, 412 01 Litoměřice
Statutární zástupce: Ing. Bc. Ivana Humlová, ředitelka
Zástupce ředitelky: Martin Brůža
Zřizovatel: Město Litoměřice
IČO: 70854165
Telefon: /+420/ 604 783 911
E- mail: centrum srdicko@centrum srdicko.cz
Webové stránky: www.centrum srdicko.cz
Číslo účtu: 94-3407750237/0100

2. Základní informace o dětské skupině – ZDRAVÁ ŠKOLIČKA

Místo poskytování: Centrum pro zdravotně postižené děti a mládež – SRDÍČKO
Předměstí, Litoměřice, Revoluční 1845/30 a 1846/32
doručovací adresa: Revoluční 1846/32, 412 01 Litoměřice



Kapacita zařízení: 15 dětí
Věková struktura dětí: děti od 3 do 6 let
Provozní doba: v pracovní dny od 6:00 do 16:00 hodin
Péče o dítě: zajištěna 3 pečujícími osobami
Stravování: zajištěno – vlastní stravovací provoz kuchyně

Dětská skupina – ZDRAVÁ ŠKOLIČKA v období od 1. 9. 2019 do 30. 6. 2022 čerpala dotaci na transformaci a provoz z Evropského sociálního fondu, Operačního programu zaměstnanost, a to v rámci výzva 03_19_111 Podpora dětských skupin pro podniky i veřejnost.

Na základě tohoto programu byl do třídy Zdravé školičky instalován docházkový terminál, který pomocí čipových karet zaznamenával příchod a odchod jak dětí, tak pečujících osob. Pravidlem tohoto systému bylo, že na jednu pečující osobu připadalo maximálně 6 dětí.

Od 1. 7. 2022 je dětská skupina – ZDRAVÁ ŠKOLIČKA financována formou státního příspěvku z MPSV ČR na provoz dětských skupin a dále na provoz přispívá zřizovatel organizace, tj. Město Litoměřice.

Litoměřice



MINISTERSTVO PRÁCE
A SOCIÁLNÍCH VĚCÍ

3. Úvodní slovo ředitelky organizace – Ing. Bc. Ivany Humlové

● Jak jsme rok 2022 prožili

Začátek roku byl ještě poznamenán epidemií koronaviru a s tím souvisejícími karanténními opatřeními. Následně, když nám to situace dovolila a zdraví přálo, všichni společně, jsme se s chutí vrhli do zajišťování různých zábavných programů, činností a akcí. S dětmi z Dětské skupiny – ZDRAVÉ ŠKOLIČKY paní učitelky byly celý týden na skautském pobytu ve středisku ekologické výchovy v Mentaurově. V průběhu roku se konaly různé akce, např. dětský den, pikniky v parku, zahradní slavnosti, dinosaurus na zahradě, opakovaná setkání s domácími zvířaty, sportovní hry a olympiády, karneval, masopust, různé výlety po okolí, návštěva hasičských slavností, velikonoční výprava, bloudění v kukuřičném bludišti, výlet do zoo, grilování na zahradě, návštěva divadla a divadelní představení přímo v organizaci, cvičný požární poplach, který se neobešel bez hasičů z místního hasičského sboru a ukázky jejich vybavení včetně hasičského auta. Nechyběla ani Mikulášská nadílka pro odvážné i s Krampus čerty a v době vánoční se u stromečku v každé službě rozbalovaly dárky od Ježíška.

V měsíci prosinci korunovala celý plodný rok, který jsme zažili s příjemci služeb, akce Rozsvícení vánočního stromečku na zahradě organizace. Byli jsme rádi, že i přes období plných respiračních nemocí se akce, na které se sešli všichni příjemci služeb s rodinnými příslušníky, vydařila. Program plný aktivit a odměn pro děti z dětských skupin a zdravotně handicapovaných uživatelů ze sociální služby denní stacionář, byl obohacen pohoštěním. Pro návštěvníky jsme připravili nabídku pokrmů po staročesku, a tedy nechyběl ani chléb se sádlem, škvarkové placky, pečené bábovičky, perníčky, vánoční cukroví, či horká čokoláda nebo čaj. Na akci se podílela spousta sponzorů, za což jim děkujeme.

Děkujeme všem rodičům, kteří projevili obrovskou důvěru a svěřili nám do péče své děti. Snažili jsme se, abychom je neklamali a profesionálně splnili jejich očekávání. O naše příjemce služeb jsme pečovali, pečujeme a pečovat budeme s nejlepším vědomím i svědomím tak, abychom jim jejich téměř druhý domov naplnili vlídnou komunikací, empatií, láskou, vstřícností, kreativitou, pochopením, zájmem a dobrou všeobjímající atmosférou.

Z pozice ředitelky organizace děkuji všem zaměstnancům, kteří pracují, jak nejlépe dovedou a tím vytvářejí pozitivní image celé organizace. Mají zájem na tom, abychom jako organizace odváděli profesionální práci s nadstavbou lidského rozměru. Není nad to, když šéf má pod sebou lidi, na které se může spolehnout a ví, že nic neošidí, pečují o příjemce služeb se zájmem a láskou a bedlivě, s rýsím postřehem, chrání bezpečí svých svěřenců. A právě to se v Centru SRDÍČKO děje a proto jsou zaměstnanci největším kapitálem naší organizace!

Za celou organizaci děkuji našemu zřizovateli, což je Město Litoměřice, se kterým vedeme plodný dialog. Je více než zřejmé, že Město Litoměřice má zájem vytvářet podmínky pro uspokojení potřeb svých občanů, a to právě formou našich služeb.

● Jaké kroky jsme v roce 2022 podnikali za účelem zajištění vícezdrojového financování

Po celý rok jsme se snažili zajistit vícezdrojové financování, a to formou různých dotací, finančních darů či participací z řad okolních obcí. V rámci dvou dětských skupin jsme

v polovině roku přecházeli z financování dotace z evropských fondů na režim státního příspěvku.

Projekt Zahradní živé mosty v rámci programu podpory sociálních a zdravotních aktivit pro občany města, který vyhlásilo Město Litoměřice.

Realizovány byly dva značně náročné projekty z ESF Operačního programu zaměstnanost, a to v rámci dětské skupiny – JESLIČKY a dětské skupiny – ZDRAVÁ ŠKOLIČKA, které k 30. 6. 2022 byly ukončeny a došlo k plynulému nastavení služeb do systému čerpání státního příspěvku na provoz dětských skupin.

4. Úvodní slovo vedoucí dětské skupiny – ZDRAVÁ ŠKOLIČKA

Dětská skupina ZDRAVÁ ŠKOLIČKA zažila rok plný krásných akcí a událostí společně s dětmi i rodiči. Během roku tři pečující osoby dbaly o děti docházející do služby, jak nejlépe uměly. Děti se každý den učily základním schopnostem a dovednostem, které budou nezbytně potřebovat v další etapě svého života. Věnovaly velké množství času sportovním, estetickým, divadelním, edukačním a hudebním aktivitám. Nedílnou součástí téměř každého dne byl pobyt venku, kde se děti učily správnému vztahu k přírodě, vzdělávaly se v oblastech ekologie a také měly prostor k volné hře, která je pro jejich rozvoj velmi potřebná. Pečující osoby každý den poctivě usilovaly o to, aby na sebe byly děti hodné, měly se rády, pomáhaly si a vzájemně se respektovaly. Dále jim nabízely širokou škálu možností, kde se děti mohly realizovat, vyvíjet a zlepšovat.

Dětská skupina ZDRAVÁ ŠKOLIČKA pořádala po celý rok velké množství akcí, na které vzpomínáme ještě dnes. Pořádali jsme zimní olympiádu, masopustní karneval, loučili jsme se se zimou a přivítali jaro vynášením Moreny, často jsme navštěvovali zvířátka na nedaleké farmě v Mířejovicích, dokonce i k nám do centra zavítali slepičky s kuřátky a pejscí se štěňátky, jeli jsme za zvířátka do zoo centra v Srdově, pálili jsme s rodiči i dětmi čarodějnice, jezdili jsme na výlety, chodili na divadélka, přes léto jsme si v parných dnech užívali osvěžení prostřednictvím zahradní fontány, navštěvovali jsme dopravní hřiště, rozloučili jsme se s předškoláky slavnostním plesem, začali jsme navštěvovat středisko ekologické výchovy Sever a v neposlední řadě jsme se vydali na podzimní týdenní pobyt do přírody na nedaleký Mentaurov.

Během roku 2022 se prováděly malířské práce v prostorách Zdravé školičky (ve třídě a v ložnici) a výměna koberce ve třídě.

5. Personální obsazení, struktura organizace

Ředitelka organizace:	Ing. Bc. Ivana Humlová
Zástupce ředitelky:	Martin Brůža
Hlavní účetní:	Václava Tomanová
Odborný garant organizace:	MUDr. Jan Balcar
Vedoucí služby Zdravá školička:	Mgr. Monika Musílková/ Bc. Tereza Záveská
Pečující osoby:	Mgr. Monika Musílková Bc. Tereza Záveská

	Petra Koňářiková
Stravovací provoz:	Dana Syndulová/ Jiří Pergl
	Soňa Šikulová
Úklid, prádelna:	Libuše Pilzová
	Marta Ceithamelová / Lucie Martinoveská
Údržba:	Josef Šidák
Provozní:	Martin Brůža

6. Vzdělávání pracovníků

Petra Koňářiková

- 3. 4. 2022 - Adaptace a rozvoj dítěte (4h)
- 13. 3. 2022 - Výchova srdcem (2,5h)
- 20. 3. 2022 - Logopedie u dětí předškolního věku (1,5h)
- 27. 3. 2022 - Inspirace pro tvorbu plány výchovy a péče (1h)
- 21. 4. 2022 - Standardy kvality péče a náměty z praxe pro jejich naplňování (3h)
- 20. 6. 2022 - BOZP a PO
- 27.11. 2022- Zkouška kurzu- Chůva pro děti v dětské skupině

Mgr. Monika Musílková

- 10. 2. 2022 - Inspirace pro tvorbu plány výchovy a péče (1h)
- 11. 2. 2022 - Logopedie u dětí předškolního věku (1,5h)
- 17. 2. 2022 - Výchova srdcem (2,5h)
- 17. 2. 2022 - Adaptace a rozvoj dítěte (4h)
- 20. 6. 2022 - BOZP a PO
- 2. 11. 2022 - Péče a manipulace s kojencem ve věku od 6. do 12. měsíce věku dítěte metodou Evy Kiedroňové
- 27. 11. 2022 - Zkouška kurzu- Chůva pro děti v dětské skupině

Bc. Tereza Závěská

- 8. 2. 2022 - Logopedie u dětí předškolního věku (1,5h)
- 8. 2. 2022 - Dětský výtvarný projev (1h)

9. 2. 2022 - BOZP v podmínkách dětské skupiny (1,5h)
17. 2. 2022 - Výchova srdcem (2,5h)
17. 2. 2022 - Laskavost, hranice a empatie ve výchově (2h)
15. 6. 2022 - Sledování vývoje dětí (3,5h)
20. 6. 2022 - BOZP a PO
27. 11. 2022 - Zkouška kurzu - Chůva pro děti v dětské skupině

7. Tabulka uskutečněných akcí v roce 2022

10.1.	12 dětí	Zimní olympiáda
4. 2.	14 dětí	Masopustní karneval
2. 3.	13 dětí	Vynášení Moreny
21.3.	11 dětí	Slepička a kuřátka
29.3.	11 dětí	Výlet na farmu
5. 4.	16 dětí	Bobíkův svět
13.4.	11 dětí	Zajíčková velikonoční výprava za pokladem
19.4.	15 dětí	Jarní fotografování
21.4.	14 dětí	Divadlo KOLOBĚŽKA - Barevná pohádka
29.4.	14 dětí	Čarodějnický rej
16.5.	13 dětí	Dopravní hřiště
18.5.	11 dětí	Dávej pozor - aneb život bez úrazu
24.5.	12 dětí	Dopravní hřiště
1. 6.	13 dětí	Výprava na zmrzlinu
2. 6.	10 dětí	Dětský den - SAFARI
7. 6.	13 dětí	Zámek Ploskovice- Pohádka O jezerní královně
22.6.	10 dětí	Zoo centrum Srdov
27.6.	9 dětí	Dinosaurius na zahradě a Funky Dangers
1. 7.	10 dětí	Ples- loučení s předškoláky
3. 8.	12 dětí	Kukuřičné bludiště
20.9.	12 dětí	Středisko SEVER - září
7.10.	14 dětí	Štěpánčino divadélko
11.10.	15 dětí	Středisko SEVER - říjen
13.10.	14 dětí	Cvičný požární poplach
17.10.- 21.10.	14 dětí	Podzimní pobyt v přírodě- Mentaurov
26.10.	12 dětí	Dýňování
31.10.	14 dětí	Halloween
10.11.		Vánoční fotografování
11.11.	10 dětí	Štěpánčino divadélko
22.11.	9 dětí	Středisko SEVER - listopad
5.12.	10 dětí	Mikulášská nadílka
6.12.	10 dětí	Rozsvícení vánočního stromu na zahradě
9.12.	9 dětí	Zdobení vánočního stromečku na náměstí
13.12.	12 dětí	Středisko SEVER - prosinec
22.12.	10 dětí	Vánoční nadílka

8. Fotografie z akcí



Masopust



Vynesení Morany do Labe



Zajíčková velikonoční výprava za pokladem



Pálení čarodějnic



Dopravní hřiště



Dětský den SAFARI



Divadlo KOLOBĚŽKA



Dinosaurus na zahradě



Indiánský den

Hmyzí louka



Zoo Srdov



Návštěva střediska SEVER



Setkání s kuřátký



Štěpánčino divadélko



Cvičný požární poplach



Výlet do kukuřičného bludiště



Pobyt v přírodě na Mentaurově



Toč se větrníku, toč!



Dýňování



Halloween



Návštěva zvířátek

9. Rámcový vzdělávací program pro předškolní vzdělávání

- Umožňuje rozvoj a vzdělání každého dítěte v rozsahu jeho individuálních možností a potřeb
- Zaměřuje se na vytváření základů klíčových kompetencí dosažených v etapě předškolního vzdělávání
- Definiuje kvalitu předškolního vzdělávání z hlediska cílů vzdělávání, podmínek, výsledků, které má přinášet
- Vytváří prostor pro rozvoj různých programů a koncepcí
- Umožňuje využívat různé formy i metody vzdělávání a přizpůsobovat vzdělání konkrétním regionálním i místním podmínkám, možnostem a potřebám
- Zdravá školička se řídí danou směrnicí, plánem výchovy a péče a profesním a etickým kodexem pečující osoby v dětské skupině

10. Úkoly předškolního vzdělávání

- Doplnovat rodinnou výchovu
- Zajistit dítěti prostředí s dostatkem mnohostranných podnětů k jeho aktivnímu rozvoji a učení
- Rozvíjet osobnost dítěte
- Podporovat jeho tělesný rozvoj a zdraví, spokojenost a pohodu
- Pomáhat mu chápat okolí světa
- Motivovat jej k dalšímu učení
- Učit dítě žít ve společnosti ostatních
- Přibližovat mu normy a hodnoty touto společností uznané v ČR
- Umožnit dítěti dospět k optimální úrovni osobního rozvoje v takové výši, která je pro dítě individuálně dosažitelná

11. Prostorové a materiální vybavení Centra Srdíčko

- Interaktivní tabule – sluchové vnímání + zrakové vnímání



- Magic box – rozvíjení jemné a hrubé motoriky, které střídá sluchové i zrakové vnímání

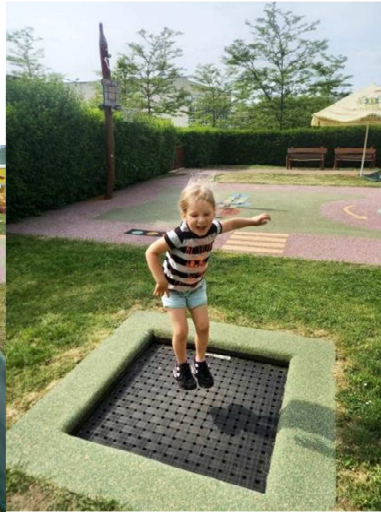


- Dřevěný chodníček – nácvik koordinace a rovnováhy těla každého jedince



- Zahrada – bezpečná plocha na zahradě, herní prvky, trampolína, pískoviště

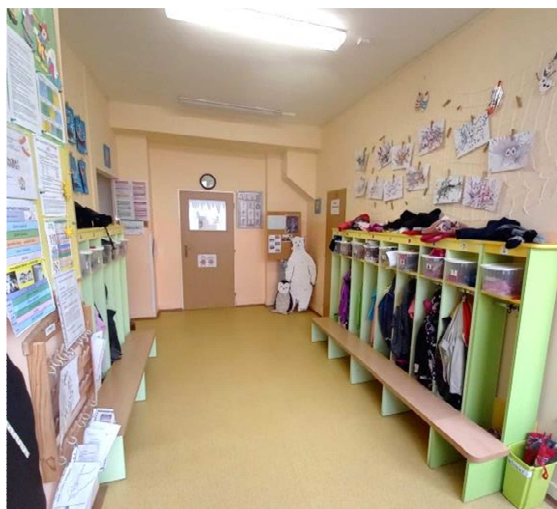




- Herna



- Šatna



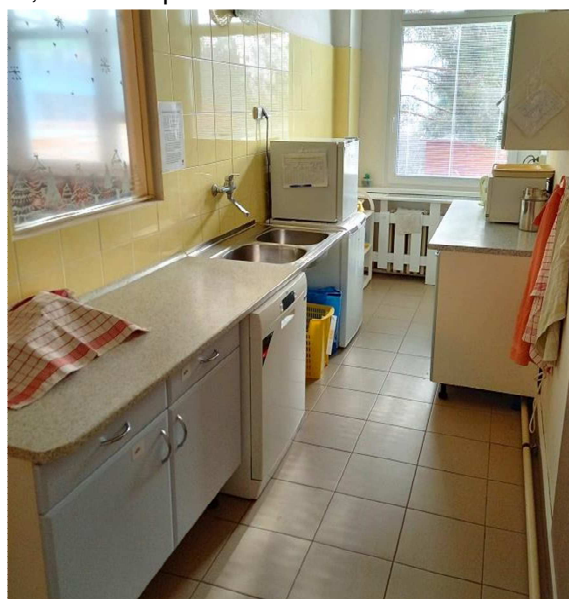
- Umývárna



- Ložnice



- Kuchyně - výdej obědů, svačin a pití



12. Aktivity podporující imunitní systém

- Míčkování + Míčková automasáž – je komplexní masážní metoda facilitující nádech a inhibující výdech. Relaxuje a protahuje břišní, hrudní a krční svaly a svaly pánve, páteře a pletence ramenního. Reflektoricky ovlivňuje hladké svaly průdušek. Hrudní dýchání převede na převážně břišní. Prohloubí dech a sníží dechovou frekvenci. Využívá účinku komprese v akupresurních a akupunkturních bodech. Využívá teorie, podle nichž je komprese tkání vystřídána jejich relaxací. Měření potvrzují, že míčkování zvyšuje vitální kapacitu plic, proudovou rychlost vydechaného vzduchu, vteřinový výdech.



- Dětská jóga – soubor cvičení, které pročišťuje tělo, zvyšuje odolnost a zdatnost organismu. Zlepšuje funkci centrální nervové soustavy. Pravidelné cvičení posiluje tělo, uvolňuje, zbavuje stresu, dodává vnitřní klid, celkovou vyrovnanost, více energie a prvotního elánu. Společně s jógou se provádějí i dechové techniky. Vše se provádí formou hry. Udržují duševní i tělesnou koordinaci. Přináší pocity klidu a uvolnění těla. Tento rok jsme do cvičení jógy zařadili i balanční kameny.

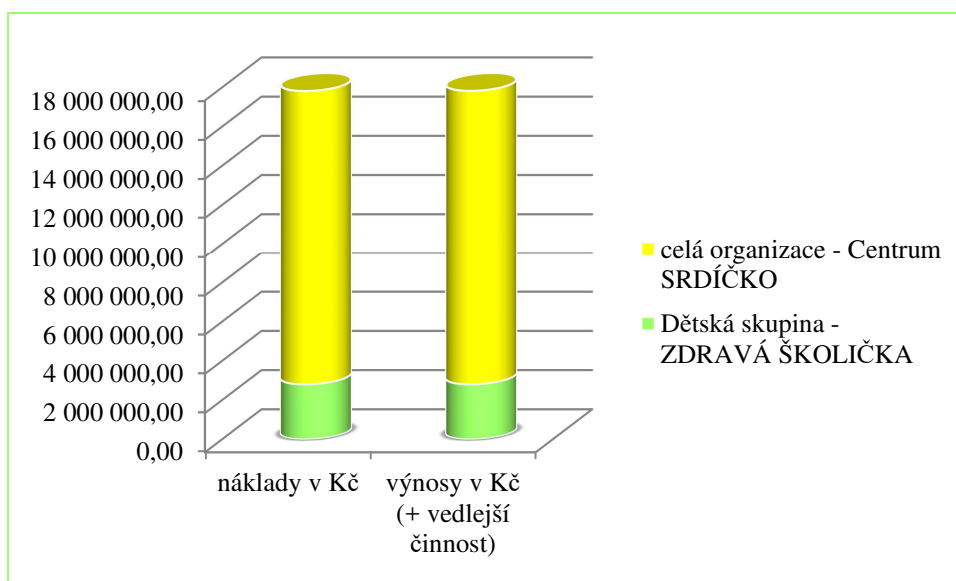


- Dechová cvičení – nácvik správného nádechu a výdechu, posilování dýchacích svalů, prevence onemocnění. Nácvik provádíme formou her za pomoci nástrojů

(flétna, bublifuk, brčka, foukací fixy...). Také střídáme techniky – rovnoměrné dýchání, břišní dýchání a střídání nosních dírek.



13. Statistiky a finanční zpráva celé organizace



úměra nákladů a výnosů	náklady v Kč	výnosy v Kč (+ vedlejší činnost)
Dětská skupina - ZDRAVÁ ŠKOLIČKA	2 809 225,73	2 809 225,73
celá organizace - Centrum SRDÍČKO	15 011 888,63	15 018 015,63

14. Docházka dětí Dětská skupina – ZDRAVÁ ŠKOLIČKA

Kapacitní počet dětské skupiny – ZDRAVÁ ŠKOLIČKA: 15 dětí

Unicitní počet dětské skupiny – ZDRAVÁ ŠKOLIČKA: 18

Docházku do dětské skupiny - ZDRAVÁ ŠKOLIČKA doplnilo 1 dítě z dětské skupiny Jesličky

Docházku do dětské skupiny - ZDRAVÁ ŠKOLIČKA ukončily 2 děti, z toho:

- 1 předškolák- nástup na ZŠ
- 1 přestup do jiné MŠ

15. Dotace a projekty

- Projekt z ESF Operační program zaměstnanost – Výzva 111 Dětská skupina – ZDRAVÁ ŠKOLIČKA (projekt 7/19 – 6/22) podpora na rok 2022“ ve výši 780 187,50 Kč

15.1. Státní příspěvek

- MPSV – Příspěvek na provoz dětské skupiny „Dětská skupina - ZDRAVÁ ŠKOLIČKA“ (období 7/22 – 12/22) ve výši 572 365,20 Kč

15.2. Další příspěvky a příjmy

- Prodej vlastních výrobků ve výši 882,50 Kč
- Příspěvek zřizovatele - Město Litoměřice ve výši 1 167 853,03 Kč
- Výnosy z prodeje služeb ve výši 287 937,50 Kč

16. Sponzoři a dárci Centra Srdíčko

- MPSV – EU – Evropský sociální fond
- MPSV – Státní příspěvek
- CITUS s.r.o.
- GASTROPLUS Louny s.r.o.
- Zemědělské družstvo Klapý
- Lesy ČR
- Teplárny Litoměřice ENERGIE Holding a.s.
- Jizerské pekárny JIPEK
- MASNÉ KRÁMY s.r.o.